





**ROZBOROVÁ ZPRÁVA O HOSPODAŘENÍ  
OBCHODNÍ SPOLEČNOSTI  
DOMOVNÍ SPRÁVA PROSTĚJOV, S. R. O.**

KE DNI 30. 6. 2012

**Přílohy:**

přehled hospodaření  
účetní sestavy

Zpracoval:   
**Ing. Michal Robenek**  
vedoucí obchodně ekonomického odboru  
Domovní správa Prostějov, s.r.o.

  
Předkládá: **Ing. Vladimír Průša**  
jednatel společnosti  
Domovní správa Prostějov, s.r.o.

# **Obsah**

## **rozborové zprávy k výsledku hospodaření k 30. 6. 2012**

### **A. Hospodářský výsledek**

#### **B. Náklady**

- B.1 Technický úsek
- B.2 Městské lázně
- B.3 Zimní stadion + velodrom
- B.4 Městská tržnice
- B.5 Aquapark
- B.6 Správa
- B.7 Úsek tepelného hospodářství

#### **C. Výnosy**

- C.1 Technický úsek
- C.2 Městské lázně
- C.3 Zimní stadion + velodrom
- C.4 Městská tržnice
- C.5 Aquapark
- C.6 Správa
- C.7 Úsek tepelného hospodářství

#### **D. Pohledávky a závazky**

- D.1 Pohledávky celkem
- D.2 Závazky celkem

#### **E. Výhled hospodaření v příštím období**

#### **F. Ostatní**

- F.1 Mzdy a personalistika
- F.2 Předpis nájmu bytů a nebytových objektů
- F.3 Přehled pohledávek, plateb a volných bytů a nebytových prostor
- F.4 Bilance příjmů a výdajů města Prostějova na správu majetku

## A.

### HOSPODÁŘSKÝ VÝSLEDEK

Výsledek hospodaření obchodní společnosti Domovní správa Prostějov, s.r.o. k 30.6.2012 v celkové výši 5 323,63 tis.Kč tvoří výnosy v celkové výši 77 158,75 tis.Kč, tj. 52 % plánovaných ročních tržeb, a tomu úměrné náklady v celkové výši 71 835,12 tis.Kč, tj. 49 % proti plánovaným nákladům roku 2012.

Hospodářský výsledek k 30.6.2012 byl především ovlivněn průběhem topné sezóny 2011/2012, způsobený vyšším průměrem venkovních teplot s nižším odběrem tepla o 1 991 GJ proti plánovanému množství za 1. pololetí roku 2012. Hospodaření společnosti ve 3. čtvrtletí roku 2012 významně ovlivní posezónní odstávka výroby tepla, jejíž vliv vyrovná počátek topné sezóny 2012/2013 s předpokládaným zvýšením tržeb během 4. čtvrtletí roku 2012.

## B.

### NÁKLADY

<b>Středisko</b>	<b>Roční plán 2012</b>	<b>Skut. k 30.6. 2012</b>	<b>% plnění</b>
Technický úsek	4 095,30	1 829,55	44,67%
Městské lázně	9 674,92	5 070,51	52,41%
Zimní stadion + velodrom	9 606,95	3 902,63	40,62%
Městská tržnice	643,00	392,63	61,06%
Aquapark	5 262,93	2 393,76	45,48%
Správa	8 737,38	4 279,38	48,98%
Tepelné hospodářství	109 121,83	53 966,66	49,46%
<b>C E L K E M</b>	<b>147 142,31</b>	<b>71 835,12</b>	<b>48,82%</b>

#### **2.1 Technický úsek**

Všechny položky nákladů odpovídají plánu na rok 2012.

#### **2.2 Městské lázně**

Všechny položky nákladů odpovídají plánu na rok 2012.

#### **2.3 Zimní stadion + velodrom**

Položka ostatní služby jsou vyšší proti plánu vlivem zvýšených nákladů na ostrahu objektu. Ostatní položky nákladů odpovídají plánovaným výdajům za 1. pololetí 2012.

#### **2.4 Městská tržnice**

Zvýšená spotřeba materiálu souvisí s opravami tržních stolů. Ostatní položky nákladů čerpány v souladu s plánem na 1. pololetí roku 2012.

## 2.5 Aquapark (MOSC)

Položky ostatních oprav a služeb nad plánovanými výdaji souvisejí s výměnou serveru vstupenkového systému a opravami zařízení technologie bazénů.

## 2.6 Správa

Ostatní náklady převýšily plánované výdaje z důvodu zvýšených smluvních poplatků spojených s telekomunikačními službami a se zvýšením limitu kontokorentního úvěru.

Ostatní položky nákladů čerpány v souladu s plánem roku 2012.

## 2.7 Úsek tepelného hospodářství

Spotřeba energií je v přímé závislosti na produkci tepla a teplé vody, vybrané nákladové položky jsou stanoveny dohadně dle odečtu fakturačních měřidel.

Všechny položky nákladů odpovídají plánovaným výdajům 1. pololetí roku 2012.

## C.

### VÝNOSY

<b>Středisko</b>	<b>Roční plán 2012</b>	<b>Skut. k 30.6. 2012</b>	<b>% plnění</b>
Technický úsek	4 536,40	2 266,99	49,97%
Městské lázně	9 674,92	5 495,37	56,80%
Zimní stadion + velodrom	9 606,95	4 570,48	47,57%
Městská tržnice	610,00	192,01	31,48%
Aquapark	3 818,00	873,00	22,87%
Správa	8 737,38	4 279,38	48,98%
Tepelné hospodářství	110 535,73	59 481,52	53,81%
<b>C E L K E M</b>	<b>147 519,38</b>	<b>77 158,75</b>	<b>52,30%</b>

### 3.1 Technický úsek

Tržby za vlastní výkony a zboží, v položce „Správa majetku – tržby“ jsou vyšší proti plánované částce z důvodu zvýšeného množství spravovaných bytů proti plánu.

### 3.2 Městské lázně

Tržby za vlastní výkony a zboží, v položce „Tržby vlastní“ překračují výrazně plánované hodnoty díky zvýšenému počtu pronajímaných hodin organizacím.

### 3.3 Zimní stadion + velodrom

Položka „Tržby vlastní“ představuje výnosy spojené se zvýšeným pronájmem ledové plochy v měsíci dubnu a vyšším pronájmem palubové podlahy v měsících květen a červen 2012.

### ***3.4 Městská tržnice***

Tržby za vlastní výkony a zboží, v položce „Tržby vlastní“ odpovídají trvajícimu poklesu výnosů spojených s nižším počtem dlouhodobých pronájmů prodejních míst.

### ***3.5 Aquapark (MOSC)***

Snížené tržby souvisejí s kolísavým průběhem klimatických podmínek na počátku letní sezony v Aquaparku Koupelky.

### ***3.6 Správa***

Ostatní výnosy v položce „úhrada správní režie“ souvisí s rozdělením vnitropodnikových režijních nákladů správních středisek na ostatní střediska Domovní správy Prostějov, s.r.o..

### ***3.7 Úsek tepelného hospodářství***

Vlastní tržby v položce tržby za vlastní výkony a zboží v 1. pololetí roku 2012 jsou tvořeny zaúčtováním dohadných položek na základě skutečného množství dodaného tepla a teplé vody v GJ násobených předběžnou cenou tepla na rok 2012 ve výši 511,58 Kč/GJ (bez DPH) se sníženou produkcí tepla a teplé vody o 1 991 GJ proti plánu za sledované období.

Ostatní tržby souvisí s pronájmem nebytových prostor a reklamních ploch blokových kotelen DSP, s.r.o. a výnosovými úroky na běžném účtu tepelného hospodářství.

## D.

### POHLEDÁVKY A ZÁVAZKY

#### D.1 Pohledávky z obchodních vztahů

	Stav k 30.6.2012	(údaje v Kč) z toho
<b>Krátkodobé pohledávky</b>		<b>po splatnosti</b>
- odběratelé	3 143 286,81	14 750,00
- poskytnuté provozní zálohy	11 261 863,34	0,00
- jiné pohledávky	6 079,00	0,00
<b>Celkem</b>	<b>14 411 229,15</b>	<b>14 750,00</b>

Krátkodobé pohledávky po splatnosti představují pohledávky za pronájem palubovky zimního stadionu (6 800,- Kč) a přefakturaci elektrické energie NP (7 950 Kč).

#### D.2 Závazky z obchodních vztahů

	Stav k 30.6.2012	(údaje v Kč) z toho
<b>Krátkodobé závazky</b>		<b>po splatnosti</b>
- dodavatelé	816 653,30	0,00
- krátkodobé přijaté zálohy - teplo	65 718 959,12	255 268,00
- jiné závazky	161 434,00	0,00
<b>Celkem</b>	<b>66 697 046,42</b>	<b>255 268,00</b>

Krátkodobé závazky společnosti jsou zejména ovlivněny zálohovou fakturací odběratelům tepla a teplé vody (krátkodobé přijaté zálohy – teplo), po splatnosti zůstalo 10 odběratelů. Ke dni sestavení zprávy byly všechny zálohy uhrazeny.

Krátkodobé závazky po splatnosti nebyly k 30.6.2012 evidovány.

## E.

### VÝHLED HOSPODAŘENÍ V PŘÍŠTÍM OBDOBÍ

Hospodaření společnosti ve 3.čtvrtletí roku 2012 výrazně ovlivní odstavení tepelných zdrojů a posezónní údržba zařízení tepelného hospodářství spolu s letním přerušením provozu víceúčelové sportovní haly a městských lázní, a letní provoz Aquaparku Koupelky v Prostějově.

Finanční toky společnosti v roce 2012 ovlivňují čtvrtletní splátky dlouhodobých úvěrů poskytnutých Českou spořitelnou, a.s. a ČSOB, a.s., přičemž celková roční úhrada čtvrtletních splátek jistin činí 14 175 tis.Kč, a očekávaná úhrada čtvrtletních splátek úroků celkem ročně ve výši 847 tis.Kč.

Stav finančních prostředků na bankovních účtech společnosti odpovídá cyklickému vývoji odběru tepla a teplé vody proti předpokládanému množství tepla v GJ dle odběrových diagramů jednotlivých odběratelů tepla (viz D.2 krátkodobé přijaté zálohy - teplo).

Na hospodářském výsledku společnosti se projeví také odpisy dlouhodobého hmotného majetku tepelného hospodářství v předpokládané roční výši 6 212 tis.Kč ročně a odpisy majetku na aquaparku v celkové výši 1 375 tis.Kč za rok.

K 31.12.2012 společnost předpokládá dosažení výsledku hospodaření před zdaněním v celkové výši 377 tis.Kč.

F.

OSTATNÍ

F.1 Mzdy a personalistika

<b>Domovní správa Prostějov, s.r.o. 1.pololetí 2012</b>	<b>počet zaměstnanců</b>	<b>z toho vedlejší pracovní poměr</b>
Fyzický stav k 30.6.2012	77	23
z toho: THP	26	0
dělníci	51	23
Průměrný přepočtený evidenční stav roku 2012	62	11
z toho: THP	23	0
dělníci	39	11

	<b>tis.Kč</b>
Mzdové prostředky celkem *)	6 653
z toho: THP	2 801
dělníci	3 852
	<b>Kč</b>
Průměrná mzda celkem *)	17 884
z toho: THP	20 297
dělníci	16 462

\*) Údaje nezahrnují vybrané náklady (odstupné, odměny statutárních orgánů)

<b>Nemocnost zaměstnanců k 30.6. 2012</b>	<b>počet neodprac. dnů</b>	<b>počet nemoc. zam.</b>
Technický úsek	60	2
Městské lázně	24	1
VSH – zimní stadion	42	1
Správa	196	4
Tepelné hospodářství	6	1
<b>Domovní správa Prostějov, s.r.o. celkem</b>	<b>328</b>	<b>9</b>



## F.2 Předpis nájmu bytů a nebytových prostor

K 30.6.2012 měla Domovní správa Prostějov, s.r.o. ve správě celkem 1 204 bytů a 239 nebytových prostor a objektů rozdělených podle kategorií:

	<b>počet jednotek</b>
Standartní byty	1 172
Byty se sníženou kvalitou	32
<b>Celkem bytů</b>	<b>1 204</b>
Nebytové prostory	158
Garáže a garážová stání	81
<b>Celkem nebytových prostor a objektů</b>	<b>239</b>

K 30.6.2012 bylo na nájemném předepsáno celkem:

	<b>čisté nájemné</b>	<b>služby</b>	<b>celkem</b>
<b>byty</b>	13 068 573 Kč	9 078 491 Kč	<b>22 147 064 Kč</b>
<b>nebytové prostory</b>	6 264 666 Kč	1 109 199 Kč	<b>7 373 865 Kč</b>
<b>celkem za B + NP</b>	<b>19 333 239 Kč</b>	<b>10 187 690 Kč</b>	<b>29 520 929 Kč</b>

K 30.6.2012 bylo inkasováno na nájemném celkem:

	<b>čisté nájemné</b>	<b>služby</b>	<b>celkem</b>
<b>byty</b>	13 050 385 Kč	8 908 717 Kč	<b>21 959 102 Kč</b>
<b>nebytové prostory</b>	6 965 097 Kč	413 526 Kč	<b>7 378 623 Kč</b>
<b>celkem za B + NP</b>	<b>20 015 482 Kč</b>	<b>9 322 243 Kč</b>	<b>29 337 725 Kč</b>

### F.3 Přehled pohledávek, plateb a volných bytů a nebytových prostor

k 30.6.2012

Měsíc	pohledávky			vybrané nájemné	
	byty	nebyty	Teplo	byty	nebyty
Leden	9 241 742	286 490	922 146	3 731 891	1 425 586
Únor	9 269 373	271 701	761 123	3 720 057	1 454 169
Březen	9 203 452	293 538	370 135	3 715 670	1 223 924
Duben	9 249 699	296 788	270 070	3 696 286	1 038 081
Květen	9 296 023	192 006	76 371	3 676 354	1 335 039
Červen	9 567 161	330 533	255 268	3 418 844	901 824

#### Poznámky:

Údaje o pohledávkách a vybraném nájemném v červnu výrazně ovlivnilo zaúčtování vyplacených přeplatků z vyúčtování služeb za rok 2011, přičemž další část vyplacených přeplatků z vyúčtování služeb se promítne v měsíci červenci 2012.

Stav pohledávek z nájmu bytů k 30.6.2012 ve výši 9.567.161,- Kč odpovídá zvýšení pohledávek ve výši 392 975,- Kč od počátku roku, z toho dlouhodobí dlužníci z nájmu představují 94%, pohledávky za krátkodobými dlužníky dosahují téměř 5 % a pohledávky za zemřelými nájemci představují necelé 1 %.

Ostatní pohledávky z obchodního styku jsou ovlivněny zálohovou fakturací za dodávku tepla a teplé vody ve výši 255.268,- Kč, které jsou nejpozději vyrovnány v následujícím měsíci.

Společnost Domovní správa Prostějov, s.r.o. plní řádně v termínu veškeré závazky vyplývající z úvěrových smluv s Českou spořitelnou, a.s. a ČSOB, a.s., když zůstatek úvěrů k úhradě pravidelnými čtvrtletními splátkami k 30.6.2012 činil celkem 19 045 tis. Kč.

V únoru roku 2012 bylo provedeno vyúčtování dodávek tepla za rok 2011, které významně ovlivnilo financování společnosti ke konci 1.čtvrtletí roku 2012, kdy byly vyplaceny přeplatky ze záloh jednotlivým odběratelům tepla a teplé vody vyplývající z vyúčtování roku 2011, a k 30.6.2012 již společnost neevidovala žádné pohledávky z vyúčtování dodávky tepla a teplé vody za rok 2011.

#### F.4 Bilance příjmů a výdajů města Prostějova na správu majetku za 1. pololetí 2012

##### Výdaje města Prostějova za správu majetku

v Kč

	Kč/rok
1. Správa a údržba nemovitostí celkem	1 787 987,82
2. Příspěvek za výkon veřejné služby na městských lázních	2 728 000,00
3. Příspěvek za výkon veřejné služby na víceúčelové sportovní hale	2 293 000,00
4. Opravy a údržba bytů a nebytových prostor	5 621 026,70
5. Opravy a údržba velodromu	80 133,20
<b>Výdaje města celkem</b>	<b>12 510 147,72</b>

##### Příjmy města Prostějova ze spravovaného majetku

v Kč

1. Nájemné z bytů	13 050 385,00
2. Nájemné z nebytových prostor	6 965 097,00
3. Pronájem městských lázní	338 256,00
4. Pronájem víceúčelové sportovní haly	50 490,00
5. Pronájem zařízení a technologií domovních kotelen	487 023,00
6. Pronájem movitých věcí městské tržnice	13 623,40
<b>Příjmy města celkem</b>	<b>20 904 874,40</b>
<b>Výnosy města ze správy majetku</b>	<b>8 394 726,68</b>

## VÝKAZ ZISKU A ZTRÁTY v plném rozsahu

ke dni ..... **30.6.2012** .....

<b>IČ</b>
<b>26259893</b>

Obchodní firma nebo jiný název účetní jednotky  
**Domovní správa Prostějov, s.r.o.**

Sídlo nebo bydliště účetní jednotky  
a místo podnikání liší-li se od bydliště

**Pernštýnské nám. 176/8**

**796 01 Prostějov**

Označení a	T E X T b	Číslo řádku c	Skutečnost v účetním období	
			běžném 1	minulém 2
I.	Tržby za prodej zboží	01	700,00	1 837,48
A.	Náklady vynaložené na prodané zboží	02	15 666,82	3 265,27
+	Obchodní marže	03	-14 966,82	-1 427,79
II.	Výkony	04	68 136 036,11	76 225 549,28
II. 1.	Tržby za prodej vlastních výrobků a služeb	05	68 136 036,11	76 225 549,28
2.	Změna stavu zásob vlastní činnosti	06		
3.	Aktivace	07		
B.	Výkonová spotřeba	08	53 612 550,54	55 911 693,77
B. 1.	Spotřeba materiálu a energie	09	46 216 355,23	48 325 268,97
B. 2.	Služby	10	7 396 195,31	7 586 424,80
+	Přidaná hodnota	11	14 508 518,75	20 312 427,72
C.	Osobní náklady	12	9 364 813,00	9 358 883,00
C. 1.	Mzdové náklady	13	6 652 697,00	6 668 596,00
C. 2.	Odměny členům orgánů společnosti a družstva	14	153 000,00	153 000,00
C. 3.	Náklady na sociální zabezpečení a zdravotní pojištění	15	2 204 110,00	2 184 360,00
C. 4.	Sociální náklady	16	355 006,00	352 927,00
D.	Daně a poplatky	17	175 892,00	196 808,00
E.	Odpisy dlouhodobého nehmotného a hmotného majetku	18	3 928 928,00	4 077 365,00
III.	Tržby z prodeje dlouhodobého majetku a materiálu	19		
III. 1.	Tržby z prodeje dlouhodobého majetku	20		
III. 2.	Tržby z prodeje materiálu	21		
F.	Zůstatková cena prodaného dlouhodobého majetku a materiálu	22		
F. 1.	Zůstatková cena prodaného dlouhodobého majetku	23		
2.	Prodaný materiál	24		
G.	Změna stavu rezerv a opravných položek v provozní oblasti a komplexních ná	25		
IV.	Ostatní provozní výnosy	26	5 072 775,98	50 192,97
H.	Ostatní provozní náklady	27	307 111,87	596 843,24
V.	Převod provozních výnosů	28		
I.	Převod provozních nákladů	29		
*	Provozní výsledek hospodaření	30	5 804 549,86	6 132 721,45

Označení a	T E X T b	Číslo řádku c	Skutečnost v účetním období	
			běžném 1	minulém 2
VI.	Tržby z prodeje cenných papírů a podílů	31		
J.	Prodané cenné papíry a podíly	32		
VII.	Výnosy z dlouhodobého finančního majetku	33		
VII. 1.	Výnosy z podílů v ovládaných a řízených osobách a v účetních jednotkách po	34		
2.	Výnosy z ostatních dlouhodobých cenných papírů a podílů	35		
3.	Výnosy z ostatního dlouhodobého finančního majetku	36		
VIII.	Výnosy z krátkodobého finančního majetku	37		
K.	Náklady z finančního majetku	38		
IX.	Výnosy z přecenění cenných papírů a derivátů	39		
L.	Náklady z přecenění cenných papírů a derivátů	40		
M.	Změna stavu rezerv a opravných položek ve finanční oblasti	41		
X.	Výnosové úroky	42	88 504,81	68 079,35
N.	Nákladové úroky	43	504 431,27	809 030,33
XI.	Ostatní finanční výnosy	44		138,00
O.	Ostatní finanční náklady	45	64 991,03	54 851,27
XII.	Převod finančních výnosů	46		
P.	Převod finančních nákladů	47		
*	Finanční výsledek hospodaření	48	-480 917,49	-795 664,25
Q.	Daň z příjmu za běžnou činnost	49		
Q. 1.	- splatná	50		
2.	- odložená	51		
**	Výsledek hospodaření za běžnou činnost	52	5 323 632,37	5 337 057,20
XIII.	Mimořádné výnosy	53		
R.	Mimořádné náklady	54		
S.	Daň z příjmu z mimořádné činnosti	55		
S. 1.	- splatná	56		
2.	- odložená	57		
*	Mimořádný výsledek hospodaření	58		
T.	Převod podílu na výsledku hospodaření společníkům (+/-)	59		
***	Výsledek hospodaření za účetní období (+/-)	60	5 323 632,37	5 337 057,20
****	Výsledek hospodaření před zdaněním	61	5 323 632,37	5 337 057,20
		301	138 176 759,44	155 344 224,24

Pozn:

Sestaveno dne:  24.7.2012	Podpisový záznam statutárního orgánu účetní jednotky nebo podpisový záznam fyzické osoby, která je účetní jednotkou  <i>Ing. Vladimír Průša, jednatel společnosti</i>
Právní forma účetní jednotky  <i>společnost s ručením omezeným</i>	Předmět podnikání  <i>výroba a rozvod tepelné energie</i>

# ROZVAHA v plném rozsahu

ke dni ..... **30.6.2012** .....

IČ
<b>26259893</b>

Obchodní firma nebo jiný název účetní jednotky  
**Domovní správa Prostějov, s.r.o.**

Sídlo nebo bydliště účetní jednotky  
a místo podnikání liší-li se od bydliště

**Pernštýnské nám. 176/8**


**796 01 Prostějov**

Označení a	T E X T b	Číslo řádku c	Běžné účetní období			Min. úč. období
			Brutto 1	Korekce 2	Netto 3	Netto 4
	AKTIVA CELKEM	001	251 737 161,90	-66 538 614,00	185 198 547,90	198 846 518,36
B.	Dlouhodobý majetek	003	151 554 137,00	-66 538 614,00	85 015 523,00	92 783 634,00
B. I.	Dlouhodobý nehmotný majetek	004	590 272,00	-590 272,00		
3.	Software	007	590 272,00	-590 272,00		
B. II.	Dlouhodobý hmotný majetek	013	150 963 865,00	-65 948 342,00	85 015 523,00	92 783 634,00
B. II. 1.	Pozemky	014	6 736 772,00		6 736 772,00	6 736 772,00
2.	Stavby	015	83 727 968,00	-23 492 925,00	60 235 043,00	63 629 804,00
3.	Samostatné movité věci a soubory movitých věcí	016	60 377 125,00	-42 455 417,00	17 921 708,00	22 232 168,00
6.	Jiný dlouhodobý hmotný majetek	019	17 000,00		17 000,00	17 000,00
7.	Nedokončený dlouhodobý hmotný majetek	020	105 000,00		105 000,00	167 890,00
C.	Oběžná aktiva	031	40 929 635,90		40 929 635,90	42 717 985,78
C. III.	Krátkodobé pohledávky	048	26 766 159,09		26 766 159,09	28 013 129,28
C. III. 1.	Pohledávky z obchodních vztahů	049	3 143 286,81		3 143 286,81	2 514 783,44
6.	Stát - daňové pohledávky	054	12 354 929,94		12 354 929,94	12 898 457,41
7.	Krátkodobé poskytnuté zálohy	055	11 261 863,34		11 261 863,34	12 532 529,43
9.	Jiné pohledávky	057	6 079,00		6 079,00	67 359,00
C. IV.	Krátkodobý finanční majetek	058	14 163 476,81		14 163 476,81	14 704 856,50
C. IV. 1.	Peníze	059	537 730,00		537 730,00	193 173,00
2.	Účty v bankách	060	13 625 746,81		13 625 746,81	14 511 683,50
D. I.	Časové rozlišení	063	59 253 389,00		59 253 389,00	63 344 898,58
D. I. 1.	Náklady příštích období	064	5 436,00		5 436,00	19 640,58
3.	Příjmy příštích období	066	59 247 953,00		59 247 953,00	63 325 258,00

Označení a	T E X T b	Číslo řádku c	Stav v běžném účetním období 5	Stav v minulém účetním období 6
	PASIVA CELKEM	067	185 198 547,90	198 846 518,36
A.	Vlastní kapitál	068	73 211 252,06	66 024 191,30
A. I.	Základní kapitál	069	56 575 000,00	52 486 000,00
A. I. 1.	Základní kapitál	070	56 575 000,00	48 397 000,00
3.	Změny základního kapitálu	072		4 089 000,00
A. II.	Kapitálové fondy	073	80,00	80,00
A. II. 1.	Emisní ážio	074	80,00	80,00
A. III.	Rezervní fondy, nedělitelný fond a ostatní fondy ze zisku	078	1 592 678,20	1 409 016,20
A. III. 1.	Zákonný rezervní fond / Nedělitelný fond	079	1 488 051,00	1 319 218,00
2.	Statutární a ostatní fondy	080	104 627,20	89 798,20
A. IV.	Výsledek hospodaření minulých let	081	9 719 861,49	6 792 037,90
A. IV. 1.	Nerozdělený zisk minulých let	082	9 719 861,49	6 792 037,90
A. V.	Výsledek hospodaření běžného účetního období (+/-)	084	5 323 632,37	5 337 057,20
B.	Cizí zdroje	085	111 982 295,84	132 821 109,06
B. II.	Dlouhodobé závazky	091	5 212 847,00	5 079 090,00
10.	Odložený daňový závazek	101	5 212 847,00	5 079 090,00
B. III.	Krátkodobé závazky	102	88 715 217,26	95 627 884,00
B. III. 1.	Závazky z obchodních vztahů	103	816 653,30	774 309,92
5.	Závazky k zaměstnancům	107	1 011 559,00	1 051 154,00
6.	Závazky ze sociálního zabezpečení a zdravotního pojištění	108	531 176,00	566 829,00
7.	Stát - daňové závazky a dotace	109	11 592 427,83	11 312 649,40
8.	Krátkodobé přijaté zálohy	110	65 718 959,12	70 071 324,44
10.	Dohadné účty pasivní	112	8 883 008,01	11 669 340,24
11.	Jiné závazky	113	161 434,00	182 277,00
B. IV.	Bankovní úvěry a výpomoci	114	18 054 231,58	32 114 135,06
B. IV. 1.	Bankovní úvěry dlouhodobé	115	18 054 231,58	32 114 135,06
C. I.	Časové rozlišení	118	5 000,00	1 218,00
2.	Výnosy příštích období	120	5 000,00	1 218,00

Označení	TEXT	Číslo řádku	Stav v běžném účetním období	Stav v minulém účetním období
a	b	c	5	6

Pozn:

<p>Sestaveno dne:</p> <p style="text-align: center;">24.7.2012</p>	<p>Podpisový záznam statutárního orgánu účetní jednotky nebo podpisový záznam fyzické osoby, která je účetní jednotkou</p> <p><i>Ing. Vladimír Průša, jednatel společnosti</i></p> 
<p>Právní forma účetní jednotky</p> <p><i>společnost s ručením omezeným</i></p>	<p>Předmět podnikání</p> <p><i>výroba a rozvod tepelné energie</i></p>



# Výsledek hospodaření v roce 2012

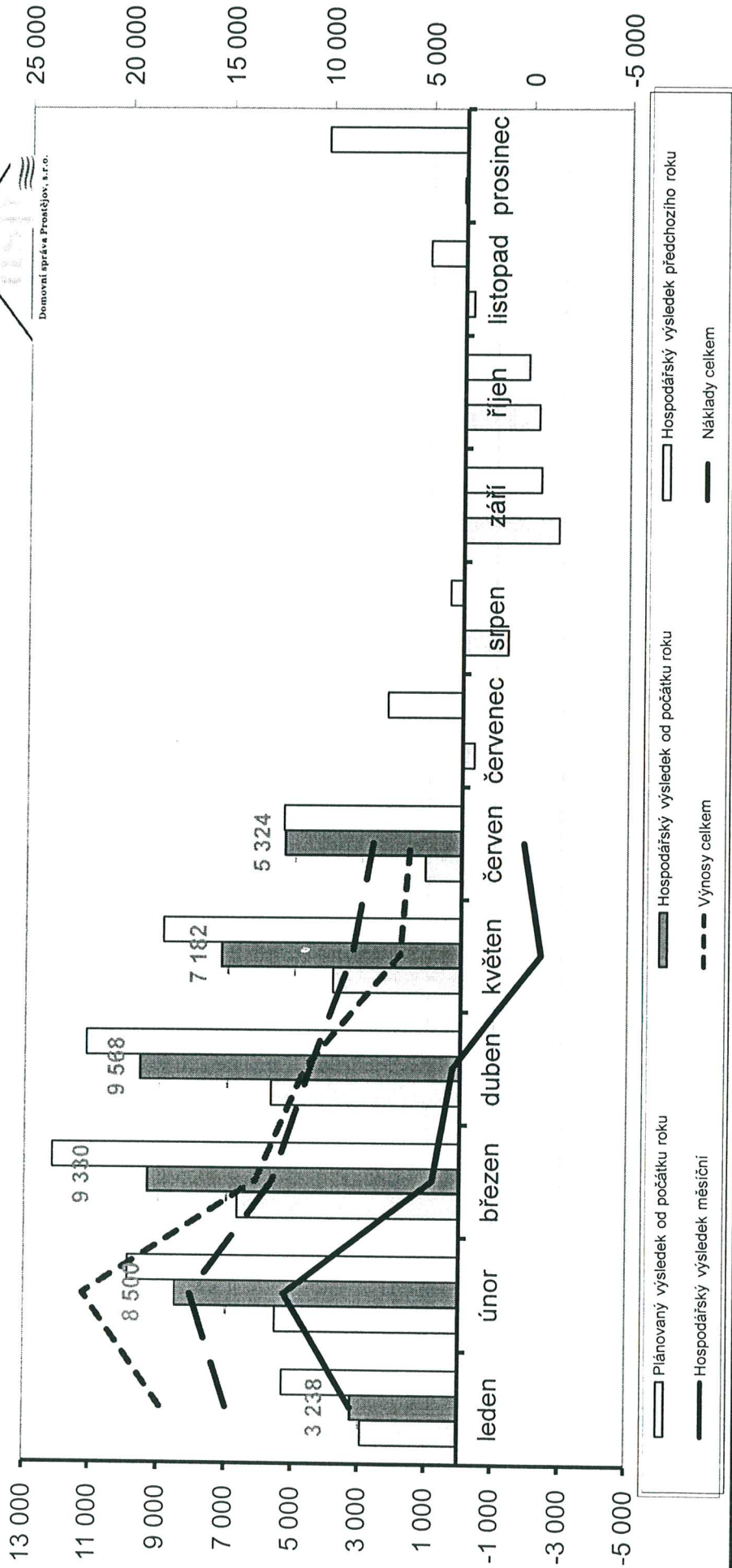
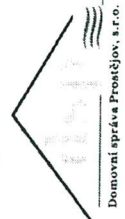
## Domovní správa Prostějov, s. r. o.



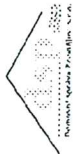
Ukazatel	M.Ú.	Celkem		Celkem bez TH		Technický úsek		Městské lázně		VSH-zimní stadion		Správa		Tepelné hospodářství		Městská tržnice		MOSC		Velodrom			
		Kumul. plán	Skutečnost	SKRP skut.	SKRP plán	Skutečnost	Kumul. plán	Skutečnost	Kumul. plán	Skutečnost	Kumul. plán	Skutečnost	Kumul. plán	Skutečnost	Kumul. plán	Skutečnost	Kumul. plán	Skutečnost	Kumul. plán	Skutečnost	Kumul. plán	Skutečnost	
																							1.00
1. Výnosy celkem	Kč	77 303,77	77 158,75	1,00	17 540,81	17 677,23	2 268,20	2 266,99	5 549,12	5 495,37	4 225,22	4 522,04	4 234,26	4 279,38	59 762,97	59 481,52	250,00	192,01	1 014,00	873,00	1 014,00	873,00	
2. Tržby celkem	Kč	70 014,57	69 831,25	1,00	10 251,61	10 349,72			2 821,12	2 767,37	1 932,22	2 229,04	4 234,26	4 279,38	59 762,97	59 481,52	250,00	192,01	1 014,00	873,00	1 014,00	873,00	
3. Tržby vlastní	Kč	65 437,34	65 268,87	1,00	5 788,34	6 020,92			2 796,12	2 769,02	1 932,22	2 229,04		216,07	59 649,00	59 247,95	250,00	192,01	810,00	614,78	810,00	614,78	
4. Tržby ostatní (útrata spr. režie)	Kč	4 577,23	4 562,38	1,00	4 463,26	4 328,80			25,00	-1,65	0,00	0,00	4 234,26	4 063,31	113,97	233,57			204,00	258,22	204,00	258,22	
5. Spr. majetku, Příspěvek na M.L.-ZS	Kč	7 289,20	7 327,50	1,01	7 289,20	7 327,50	2 268,20	2 266,99	2 728,00	2 728,00	2 293,00	2 293,00											39,52
6. Náklady celkem	Kč	76 208,86	71 835,12	0,94	18 970,46	17 868,46	2 038,48	1 829,55	5 311,50	5 070,51	4 453,36	3 718,26	4 234,26	4 279,38	57 238,40	53 966,86	402,50	392,63	2 530,36	2 393,76	2 530,36	2 393,76	
7. Spotřeba materiálů	Kč	658,00	602,87	0,92	553,00	488,21	15,00	14,27	170,00	109,73	125,00	87,97	90,00	77,11	105,00	114,66	16,00	23,66	137,00	174,79	137,00	174,79	
8. Spotřeba plynu	Kč	39 411,12	38 021,81	0,96	1 211,90	1 086,94			730,00	621,95	470,00	454,33			38 199,32	36 934,87	5,00		6,80	3,97	6,80	3,97	
9. Spotřeba elektrické energie	Kč	4 974,43	4 593,86	0,92	2 044,00	1 837,69			885,00	958,00	735,00	573,45	25,00	25,00	2 930,43	2 752,17		-2,00	399,00	299,11	399,00	299,11	
10. Spotřeba vody + stočné	Kč	1 021,50	976,76	0,86	933,00	796,66		2,16	290,00	298,71	370,00	268,67	2,00	2,00	88,50	80,10		4,36	271,00	199,81	271,00	199,81	
11. Spotřeba vody pro TUV + stočné	Kč	3 890,00	3 780,28	0,97											3 890,00	3 780,28							
12. Spotřeba tepla	Kč																						
13. Opravy ostatní	Kč	3 914,30	2 333,38	0,60	917,30	557,02	22,00	2,04	360,00	222,07	350,00	142,97	55,30	16,92	2 997,00	1 776,36			130,00	173,03	130,00	173,03	
14. Čerpatelné	Kč	25,00	20,67	0,83	25,00	20,67				6,15	0,14		25,00	13,87						0,51		0,51	
15. Nájemné	Kč	1 681,48	1 647,72	0,98	1 160,51	1 116,49	9,60	364,06	362,80	81,95	80,46	81,95	180,00	150,00	520,97	531,24	216,00	213,62	318,50	300,00	318,50	300,00	
16. Telekomunikační poplatky	Kč	316,44	202,72	0,64	166,44	139,65	28,50	11,36	14,00	12,30	18,00	12,62	97,94	96,42	150,00	63,07			8,00	6,95	8,00	6,95	
17. Ostatní služby	Kč	1 622,19	1 336,16	0,82	1 002,19	1 031,72	34,00	0,08	130,00	115,88	161,00	204,94	540,19	548,33	620,00	304,45	4,00		133,00	160,18	133,00	160,18	
18. Osobní náklady celkem	Kč	9 488,70	9 214,81	0,97	7 375,70	7 167,82	824,00	722,87	1 776,00	1 794,66	1 544,00	1 311,99	2 926,00	2 940,89	2 113,00	2 047,00	118,50	112,36	187,20	140,31	187,20	140,31	
19. * mzdové náklady	Kč	6 727,70	6 652,70	0,99	5 237,70	5 156,88	598,00	538,63	1 270,00	1 292,16	1 100,00	951,77	2 060,00	2 070,45	1 490,00	1 495,81	82,50	80,79	137,20	119,46	137,20	119,46	
20. * náklady na sociální pojištění	Kč	2 374,00	2 204,11	0,93	1 847,00	1 729,59	206,00	164,52	446,00	421,79	388,00	311,37	727,00	748,36	527,00	474,52	30,00	27,47	50,00	20,85	50,00	20,85	
21. * sociální náklady	Kč	387,00	358,01	0,93	291,00	281,34	30,00	19,72	60,00	80,72	56,00	48,85	139,00	122,08	96,00	76,67	6,00	4,10					
22. Daně a poplatky	Kč	76,17	175,99	2,31	8,92	105,64	1,20	2,24	2,28	2,58	1,74	2,04	3,70	88,78	67,25								
23. Úroky z úvěrů	Kč	499,52	504,42	1,01	73,12	72,52									426,40	431,90			73,12	72,52	73,12	72,52	
24. Odpisy	Kč	3 919,23	3 928,93	1,00	812,66	822,36	15,78	15,78	20,16	20,16	18,77	18,77	61,79	71,49	3 106,57	3 106,57			696,15	696,15	696,15	696,15	
25. Vnitropodniková režie	Kč	4 236,00	4 063,31	0,96	2 394,00	2 295,77	1 087,00	1 044,27	560,00	536,36	572,00	548,55			1 842,00	1 767,54	43,00	40,63	132,00	125,96	132,00	125,96	
26. Jiné ostatní náklady	Kč	474,79	535,43	1,13	292,83	329,32	11,00	4,88	10,00	9,14	5,90	11,37	227,35	263,46	181,96	206,11			38,58	40,47	38,58	40,47	
27. Hospodářský výsledek	Kč	1 094,92	5 323,63	4,86	-1 429,65	-191,23	229,72	437,44	237,52	424,86	-228,14	803,78			0,00	5 514,86	-152,50	-200,63	-1 516,36	-1 520,76	-1 516,36	-1 520,76	
28. Čerpaní fondu oprav a údržby	Kč	5 190,00	5 701,16	1,10	5 190,00	5 701,16	5 040,00	5 621,03	50,00		100,00												
29. Bankovní úvěry	Kč	18 054,83	18 054,23	1,00	2 013,83	2 013,23									16 041,00	16 041,00			2 013,83	2 013,23	2 013,83	2 013,23	
30. Splátky jiným úvěrům	Kč	7 049,50	7 050,10	1,00	1 971,50	1 972,10							14,00	14,00	5 078,00	5 078,00	1,10	1,00	1 971,50	1 972,10	1 971,50	1 972,10	
31. Evid. přečtený stav prac.	os.	60,81	61,97	1,02	46,85	47,67	5,85	5,40	16,90	16,17	9,00	8,83	14,00	14,00	13,96	14,30	1,10	1,00	3,17	3,17	3,17	3,17	
32. Fyzický stav pracovníků	os.	71,17	71,00	1,00	57,17	56,00	10,00	8,33	19,00	18,83	9,00	8,67	14,00	17,00	14,00	13,00	2,00	1,00	3,17	3,17	3,17	3,17	

# Výsledek hospodaření v roce 2012

v tis.Kč



# Domovní správa Prostějov, s. r. o.



Ukazatel	Měna jednotka	Celkem				K 30.6 2012		Stov.		Technický úsek		Městské lázně		VŠH-zimní stadion		Správa		Tepelné hospodářství		Městská tržnice		MOŠC		Vedrom									
		Roční plán	Skutečnost	Sv.RP	skut. 2011	Roční plán	Skutečnost	Roční plán	Skutečnost	Roční plán	Skutečnost	Roční plán	Skutečnost	Roční plán	Skutečnost	Roční plán	Skutečnost	Roční plán	Skutečnost	Roční plán	Skutečnost	Roční plán	Skutečnost	Roční plán	Skutečnost								
		Kč	Kč	Kč	Kč	Kč	Kč	Kč	Kč	Kč	Kč	Kč	Kč	Kč	Kč	Kč	Kč	Kč	Kč	Kč	Kč	Kč	Kč	Kč	Kč								
50 - Spotřebované nákupy	tis. Kč	95 510,34	47 871,57	0,50	50 142,55	10 152,85	4 209,49	16,43	3 350,00	1 989,39	3 815,00	1 384,42	1 384,42	3 815,00	3 815,00	881,45	79,21	85 357,49	43 862,08	26,01	84,00	1 689,40	877,87	1 689,40	877,87	37,35							
51 - Služby	tis. Kč	13 043,42	5 540,95	0,42	5 351,60	4 790,98	2 385,55	23,03	850,00	719,21	850,00	441,12	441,12	850,00	850,00	1 505,48	825,54	3 252,44	2 875,11	213,82	226,00	1 212,50	640,68	1 212,50	640,68	2,29							
52 - Osobní náklady	tis. Kč	19 503,40	9 214,81	0,47	9 205,48	15 103,40	7 187,92	1 622,00	722,87	3 401,00	1 311,99	1 311,99	1 311,99	1 311,99	1 311,99	6 019,00	2 940,99	4 400,00	2 047,00	112,36	244,00	554,40	140,31	554,40	140,31	144,73							
521 - Mzdové náklady	tis. Kč	13 907,40	6 852,70	0,48	6 838,60	10 779,40	5 158,88	1 181,00	538,63	2 433,00	1 292,16	1 292,16	1 292,16	1 292,16	1 292,16	4 280,00	2 070,45	3 128,00	1 495,81	80,79	170,00	407,40	119,46	407,40	119,46	103,63							
524 - Zákonné sociální pojistění	tis. Kč	4 910,00	2 204,11	0,45	2 194,36	3 803,00	1 729,59	407,00	184,52	856,00	421,79	421,79	421,79	421,79	421,79	1 510,00	748,38	1 107,00	474,52	27,47	62,00	147,00	20,85	147,00	20,85	35,23							
525 - Ostatní sociální pojistění	tis. Kč	698,00	358,01	0,52	352,53	521,00	291,34	54,00	19,72	112,00	80,72	80,72	80,72	80,72	80,72	229,00	122,08	185,00	76,67	4,10	12,00						5,87						
528 - Osobní sociální náklady	tis. Kč																																
53 - Daně a poplatky	tis. Kč	130,72	175,99	1,35	187,00	39,54	105,64	1,75	2,24	26,61	2,58	2,58	2,58	2,58	8,40	98,78	91,18	81,18	70,35														
54 - Ostatní náklady	tis. Kč	11 365,09	5 103,16	0,45	5 468,24	6 556,25	2 697,61	2 280,00	1 049,15	1 621,20	545,50	1 755,26	559,91	559,91	559,91	399,47	263,46	4 808,84	2 405,55	40,63	89,00	431,33	238,95	431,33	238,95								
55 - Odpisy, prod maj., rez. ČR a OP	tis. Kč	7 780,47	3 924,93	0,50	4 106,49	1 576,56	822,36	31,55	15,79	25,99	20,16	20,16	20,16	20,16	18,77	123,58	71,48	8 211,89	3 108,57														
Účtová tr. 5 - náklady celkem	tis. Kč	147 341,43	71 895,12	0,49	74 981,38	38 219,60	17 868,46	4 095,30	1 828,55	9 775,00	5 070,51	9 706,00	3 718,26	3 718,26	3 718,26	8 737,38	4 279,38	109 121,83	53 966,66	392,63	643,00	5 262,93	2 389,76	5 262,93	2 389,76	184,38							
60 - Tržby za vlastní výkony a zboží	tis. Kč	128 028,40	67 534,21	0,53	75 775,14	17 995,40	8 288,25	4 536,40	2 886,99	4 319,00	2 787,37	5 120,00	2 229,04	2 229,04	2 229,04		216,07	110 043,00	59 247,95	192,01	610,00	3 410,00	614,78	3 410,00	614,78								
61 - Změny stavu vytvoř. zásob	tis. Kč																																
62 - Aktivace	tis. Kč																																
64 - Ostatní výnosy	tis. Kč	19 640,11	9 624,55	0,49	4 523,31	19 187,38	9 390,97			5 456,00	2 728,00	2 293,00	2 293,00	2 293,00	8 737,35	4 063,31	492,73	233,57				408,00	258,22	408,00	258,22			48,44					
65 - Tržby z prod maj., rezervy a OP	tis. Kč																																
69 - Provozní dotace	tis. Kč																																
Účtová tr. 6 - výnosy celkem	tis. Kč	147 718,51	77 158,75	0,52	80 298,45	37 182,78	17 877,23	4 536,40	2 286,98	9 775,00	5 485,37	9 706,00	4 522,04	4 522,04	8 737,38	4 276,38	110 535,73	59 481,52	192,01	610,00	3 818,00	873,00	3 818,00	873,00	3 818,00	873,00	48,44						
Hosp. výsledek před zdaněním	tis. Kč	377,08	5 325,63	14,12	5 337,06	-1 036,83	-181,23	441,10	437,44																								
59 - Dan z příjmů	tis. Kč																																
Hosp. výsledek po zdanění	tis. Kč	377,08	5 325,63	14,12	5 337,06	-1 036,83	-181,23	441,10	437,44																								
Dlouhodobý nehmotný majetek	tis. Kč		590,27		673,91																												
Oprávký k dlouhodob. nehmot. majetku	tis. Kč		590,27		673,91																												
Dlouhodobý hmotný majetek	tis. Kč		150 983,87		150 980,90																												
Oprávký k dlouhodob. hmot. majetku	tis. Kč		65 948,34		68 197,26																												
Pohledávky	tis. Kč		28 766,16		28 013,13																												
Finanční majetek	tis. Kč		14 163,43		14 704,36																												
Majetkové fondy	tis. Kč		1 592,66		1 409,02																												
Dlouhodobé závazky	tis. Kč		5 212,85		5 079,08																												
Kratkodobé závazky	tis. Kč		38 715,22		35 627,88																												
Bankovní výpomoci a půjčky	tis. Kč		18 054		32 114																												
Evid. přepracovaný stav prac. osob			61,97		64,44																												

Poznámky:

Položka 54 - Ostatní náklady - zahrnuje vnitropodnikovou režii (účty 599), úroky z úvěrů (účty 562)

Položka 64 - Ostatní výnosy - zahrnuje vnitropodnikovou režii (účty 699), příspěvek za výkon veřejné služby na městských lázních a zimním stadionu (účet 648)