

**Vyhodnocení dotazníkového průzkumu k Městskému kamerovému  
dohlížecímu systému ve městě Prostějově<sup>1</sup>  
(2016 - 2022)**



*Zpracovali:*

*vrch. pol. rada PhDr. Bc. Libor Š E B E S T Í K*

*Bc. Gabriela P E T R Ž E L O V Á*

V Prostějově dne: 30. 01. 2023

---

<sup>1</sup> Rozšiřující podmínky MVČR pro zpracování projektů a standardní postupy pro hodnocení účinnosti městského kamerového dohlížecího systému (dále MKDS) – bod. 3. Zjišťování pocitu bezpečí občanů ve vztahu k MKDS

## Obsah

Úvod .....	3
I. K čemu výzkum slouží .....	5
II. Distribuce dotazníku.....	5
III. Dotazník.....	6
IV. Popis provádění průzkumu .....	7
V. Vyhodnocení dotazníku.....	8
Závěr - rekapitulace.....	13

## Úvod

Situační prevence je zaměřena na odstraňování kriminogenních situací, na omezování příležitostí ke spáchání protiprávních činů a zvyšování rizika dopadení pachatele, zejména pak se zvyšuje šance na prokázání jejich trestné činnosti. Opatření situační prevence mají převážně charakter technický, administrativní a organizační. Jedním z účinných nástrojů situační prevence jsou i městské kamerové systémy - zlepšení dohledu nad lokalitou. Zavedení situační prevence je mnohdy rychlé a účinné. Negativní stránkou však může být možný přesun kriminality do jiných lokalit (přesun kriminality teritoriální nebo časový).

S potřebou dohledu nad lokalitami ve městě Prostějově, a to zejména na veřejných místech, byl v průběhu uplynulých 23 let realizován, v rámci opatření situační prevence (dohled na problematické lokality), městský kamerový dohlížecí systém. Kamerový systém slouží pro monitoring veřejných prostranství ve městě, k ochraně osob a majetku. Rozmístování kamer bylo realizováno v souladu se zjišťovanými kriminogenními faktory (ochrana veřejného pořádku, dohled nad bezpečností osob a dohled nad majetkem) a požadavky Policie ČR. Obecně byly městské kamerové systémy v České republice budovány již na počátku devadesátých let. Celková úroveň těchto zařízení odpovídala jak finančním, tak technickým možnostem té doby. V Prostějově se o budování kamerového systému uvažovalo již v minulosti. Teprve až v roce 1999 byla schválena investiční položka na výstavbu prvních dvou kamer na rok 2000. V uvedeném roce bylo započato s výstavbou městského kamerového dohlížecího systému ve středu města a to na Žižkově náměstí a náměstí T. G. Masaryka. Bylo zahájeno výběrové řízení a z předložených nabídek vybrána firma s nejuvhodnější nabídkou. První dvě kamery byly osazeny na budově radnice, náměstí T. G. Masaryka 130/14 (tehdy Městský úřad Prostějov, nyní Magistrát města Prostějova) a objektu na Žižkově náměstí č. 85. Kamerový systém se tak začlenil mezi další účinné nástroje Městské policie Prostějov pro monitorování a řešení veřejného pořádku v uvedených lokalitách.

V roce 2000 byla zahájena první etapa výstavby městského kamerového dohlížecího systému (MKDS), který je po etapách stále rozšiřován a modernizován. Do současné doby bylo vybudováno již 40 pevných kamerových bodů a bylo pořízeno 7 mobilních kamer. Ovládání jednotlivých kamer a monitoring veřejného prostranství je zajišťován

operátory na operačním středisku Městské policie Prostějov. V Současné době je v rámci celého systému využíván analytický software. Kamery jsou obsluhovány vyškolenými operátory z řad strážníků. Na jedné směně se vždy nacházejí dva operátoři, kteří záznamy vyhodnocují a v případě potřeby vysílají na místo hlídku MP Prostějov. O technickou část se stará strážník - technik MKDS a PCO. Strážníci se během práce s kamerami řídí ustanoveními zákona č. 553/1991 Sb., o obecní policii. Záznamy i on - line přenos z kamer jsou k dispozici i na Územním odboru Prostějov Policie ČR, kde bylo vybudováno analytické pracoviště. V letech 2021 a 2022 bylo toto pracoviště modernizováno pořízením kvalitního, výkonného HW i SW. Od roku 2018 MKDS prochází významnou reprodukcí, dochází k výměně zastaralého HW a instalování analytického softwaru, který nabízí významné možnosti rozšiřování funkcionality softwaru MKDS, jsou instalovány nové kamerové body vč. instalace 4K, FULL HD kamer, multifokálních kamer a kamer panoramatických. V roce 2022 byly realizovány 3 významné projekty týkající se MKDS, dva byly podpořeny Ministerstvem vnitra ČR státní účelovou dotací v celkové výši téměř 900tis. Kč a jeden byl podpořen dotací z rozpočtu Olomouckého kraje částkou ve výši téměř 45tis. Kč. V rámci výstavby kamerového systému se během jednotlivých etap podařilo vytvořit tzv. „bezpečný koridor“ a umístit kamery na místech kde nejčastěji docházelo k nápadu trestné činnosti. Na vyžádání Policie ČR jsou zálohovány důležité obrazové záznamy, které jsou v případě potřeby předávány i dalším správním orgánům. Umístování kamer v jednotlivých etapách je prováděno v souladu s potřebami monitorování problémových lokalit ve městě a ve spolupráci s Policií ČR, která zpracovává analytickou zprávu a vydává doporučující stanovisko pro jednotlivá kamerová místa. Průzkum týkající se bezpečnosti občanů ve městě a jejich postoj k městskému kamerovému dohlížecímu systému byl zpracován již v roce 2011 pro přípravu „Programu prevence kriminality ve městě Prostějově pro rok 2012“. Aktuální průzkum za rok 2022 je nyní podkladem pro projekty prevence kriminality ve městě Prostějově pro rok 2023. V minulých letech došlo k výraznému posunu v technologii přenosu a zobrazování obrazů z kamer směrem k vysokým rozlišením, což vyžaduje modernizaci kamerových bodů pro zachování technické úrovně celého kamerového systému a jeho užitné hodnoty.

## **I. K čemu výzkum slouží**

Výzkum slouží ke zjištění postojů občanů města k instalaci bezpečnostních kamer městského kamerového dohlížecího systému, který dohlíží na veřejné prostranství v rámci dohledu nad veřejným pořádkem ve městě Prostějově a zjišťuje i s tím související pocit bezpečí občanů. Otázky byly voleny tak, aby odpovědi respondentů byly v souladu s potřebami a doporučeními MVČR v rámci zjišťování pocitu bezpečí u občanů u realizovaných projektů situační prevence, zejména kamerových systémů. Porovnání výsledků má zjistit postoje občanů města k celkovému pocitu bezpečí a informovanosti ohledně instalovaných kamer v Prostějově. Zjištěné výsledky budou sloužit k přípravě navrhovaných projektů prevence kriminality a eventuálně budou využity i při tvorbě dalších preventivních aktivit ve městě. Tento výzkum byl prováděn již jedenáctým rokem, v roce 2015 byly doplněny tři otázky v rámci demografického zjištění parametrů respondentů k získání lepší vypovídací hodnoty dotazníků. Do vyhodnocení výzkumu je zařazeno porovnání odpovědí na stejné otázky z let 2016 - 2022.

## **II. Distribuce dotazníku**

Dotazník bylo možné vyplnit on-line na webových stránkách statutárního města Prostějova [www.prostejov.eu](http://www.prostejov.eu) a FB stránkách města v období od 1. 11. 2022 do 31. 12. 2022. Od respondentů nebyly získávány žádné osobní údaje, které by vedly ke ztotožnění.

### III. Dotazník

#### *Distribuovaný dotazník*

<p><b>1. Pohlaví</b></p> <p><input type="checkbox"/> Muž <input type="checkbox"/> Žena</p>
<p><b>2. Bydliště v Prostějově</b></p> <p><input type="checkbox"/> Ano <input type="checkbox"/> Ne</p> <p><b>3. Věková kategorie</b></p> <p><input type="checkbox"/> 0-20 <input type="checkbox"/> 21-40 <input type="checkbox"/> 41-60 <input type="checkbox"/> 61 a více</p>
<p><b>4. Cítíte se v Prostějově bezpečně?</b></p> <p><input type="checkbox"/> Ano <input type="checkbox"/> Spíše ano <input type="checkbox"/> Spíše ne <input type="checkbox"/> Ne <input type="checkbox"/> Nevím, nedokážu posoudit</p>
<p><b>5. Máte povědomí o tom, kde je možné zjistit informace o umístění kamer městského kamerového dohlížecího systému a monitoringu veřejných prostranství ve městě?</b></p> <p><input type="checkbox"/> Ano <input type="checkbox"/> Spíše ano <input type="checkbox"/> Spíše ne <input type="checkbox"/> Ne <input type="checkbox"/> Nevím, nedokážu posoudit</p>
<p><b>6. Souhlasíte s rozšiřováním a zkvalitňováním městského kamerového dohlížecího systému?</b></p> <p><input type="checkbox"/> Ano <input type="checkbox"/> Spíše ano <input type="checkbox"/> Spíše ne <input type="checkbox"/> Ne <input type="checkbox"/> Nevím, nedokážu posoudit</p>

**7. Dle Vašeho názoru je městský kamerový dohlížecí systém nástrojem pro posílení bezpečnosti ve městě?**

- Ano
- Spíše ano
- Spíše ne
- Ne
- Nevím, nedokážu posoudit

**8. Pál(a) byste si rozšířit (instalaci) kamery městského kamerového dohlížecího systému do místa Vašeho bydliště?**

- Ano
- Spíše ano
- Spíše ne
- Ne
- Nevím, nedokážu posoudit

**9. Cítíte se v místech monitorovaných kamerami bezpečněji?**

- Ano
- Spíše ano
- Spíše ne
- Ne
- Nevím, nedokážu posoudit

#### **IV. Popis provádění průzkumu**

Vybrané otázky byly sestaveny a konzultovány s Policií ČR, pracovníky Odboru sociálních věcí Magistrátu města Prostějova a Městskou policií Prostějov. V rámci výzkumu byly položeny otázky týkající se bydliště respondenta, pohlaví a věku, aby mohla být vyhodnocena demografická struktura respondentů. Výzkum byl realizován náhodným výběrem, přes webové stránky města, skupina respondentů nebyla cíleně vyhledávána. V roce 2016 odpovědělo 46 mužů (46%) a 54 žen (54%). V roce 2017 odpovědělo 45 mužů (49%) a 47 žen (51%). V roce 2018 odpovědělo 89 mužů (45%) a 109 žen (55%). V roce 2019 odpovědělo 81 mužů (60%) a 55 žen (40%). V roce 2021 odpovědělo 84 mužů (48%) a 91 žen (52%). V roce 2022 odpovědělo 96 mužů (55%) a 77 žen (45%). V rámci možnosti relevantního porovnání výsledků za jednotlivé roky byly počty odpovědí přepočteny na procentuální vyjádření.

## V. Vyhodnocení dotazníku

Tabulka – Odpovědi respondentů

Otázka č	Odpověď A		Odpověď B		Odpověď C		Odpověď D		Odpověď E		Celkem	
	abs	%	abs	%	abs	%	abs	%	abs	%	Abs	% (zaok.)
1	96	55%	77	45%	X*	X*	X*	X*	X*	X*	173	100%
2	153	88%	20	12%	X*	X*	X*	X*	X*	X*	173	100%
3	5	3%	78	45%	70	41%	20	11%	X*	X*	173	100%
4	40	23%	72	41%	44	26%	8	5%	9	5%	173	100%
5	37	21%	19	11%	30	17%	86	50%	1	1%	173	100%
6	135	78%	24	14%	4	2%	7	4%	3	2%	173	100%
7	118	68%	39	23%	9	5%	5	3%	2	1%	173	100%
8	131	76%	19	11%	6	3%	12	7%	5	3%	173	100%
9	88	51%	45	26%	13	7%	12	7%	15	9%	173	100%

\*x – odpověď na otázku nemá tyto varianty odpovědí

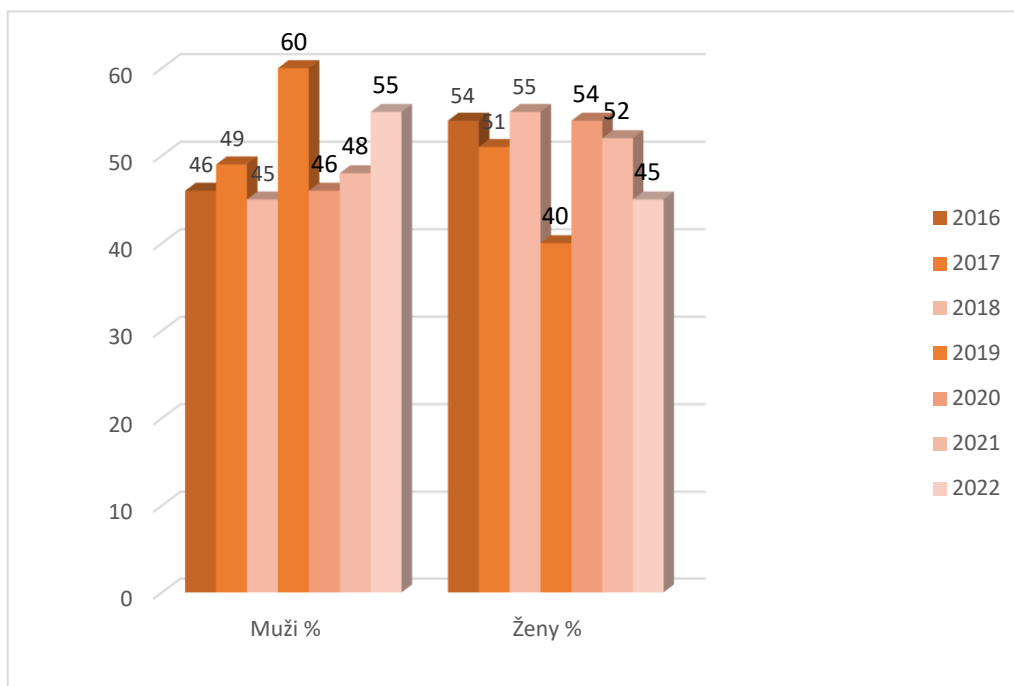
Získané vyplněné dotazníky byly zpracovány do výše uvedené tabulky a odpovědi vyhodnoceny. Tabulka obsahuje početní vyjádření v absolutní hodnotě získaných odpovědí od respondentů. Po zjištění odpovědí bylo vypočítáno procentuální vyjádření z celkového počtu vyplněných dotazníků. Jako 100% byl stanoven počet 173, to je celkový počet validně vyplněných dotazníků od respondentů účastnících se průzkumu v roce 2022.

U jednotlivých odpovědí bylo vypočítáno procentuální vyjádření z celkového počtu vyplněných dotazníků. Získané údaje byly dosazeny do grafů pro jednotlivé otázky, kde jsou graficky zobrazeny odpovědi.



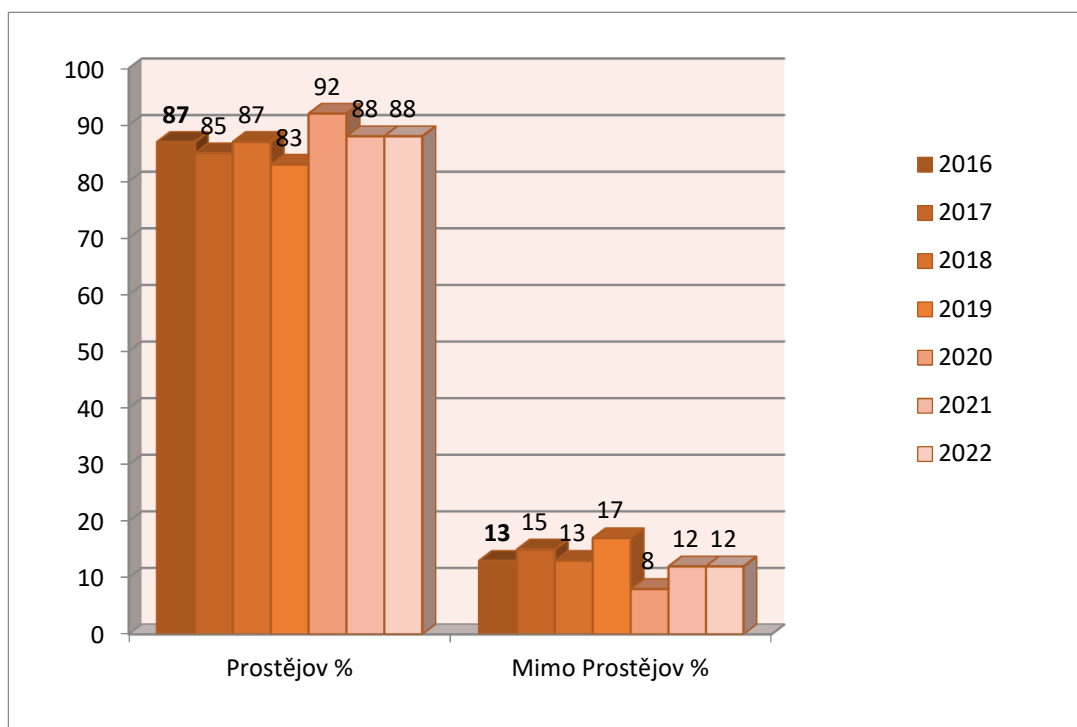
**Graf č. 1 – Odpovědi respondentů na otázku č. 1**

*Pohlaví respondentů*



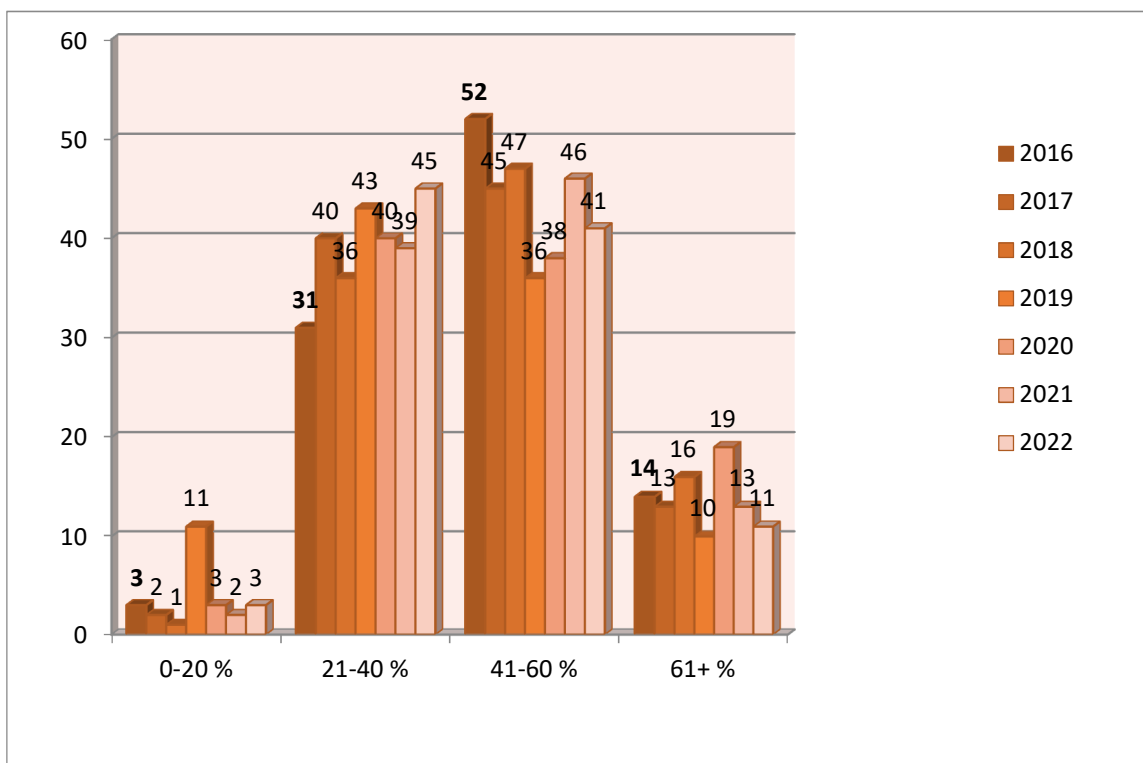
**Graf č. 2 – Odpovědi respondentů na otázku č. 2**

*Bydliště respondentů*



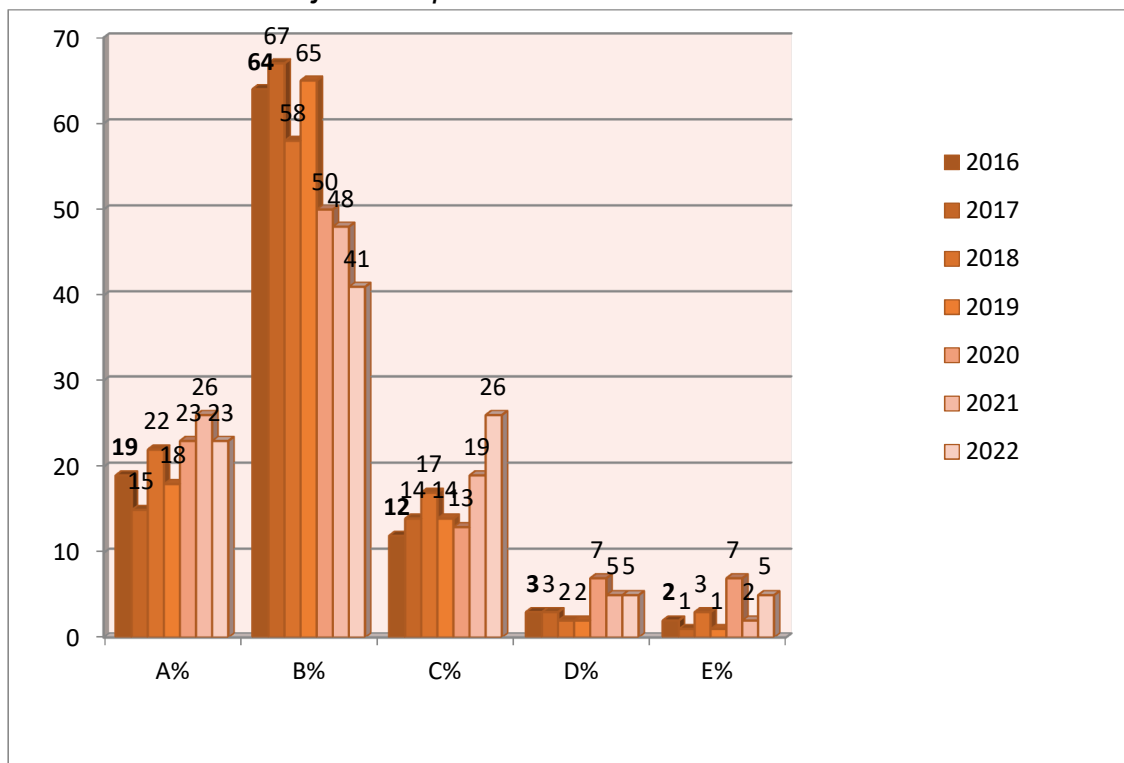
**Graf č. 3 – Odpovědi respondentů na otázku č. 3**

*Věková struktura respondentů*



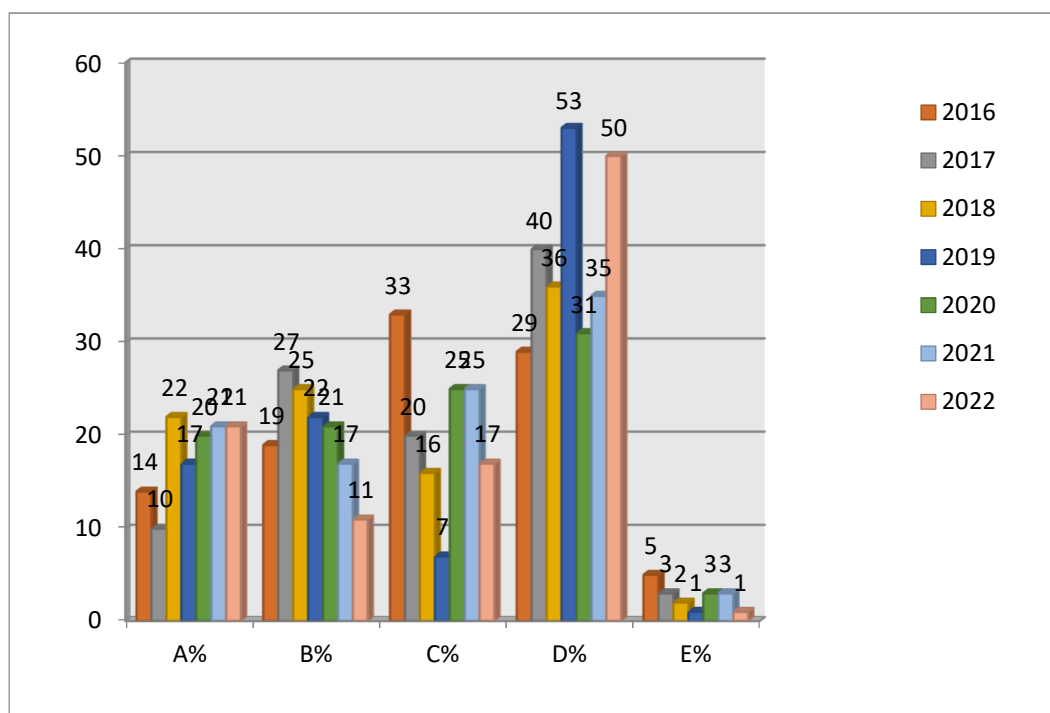
**Graf č. 4 – Odpovědi respondentů na otázku č. 4**

*Cítíte se v Prostějově bezpečně?*



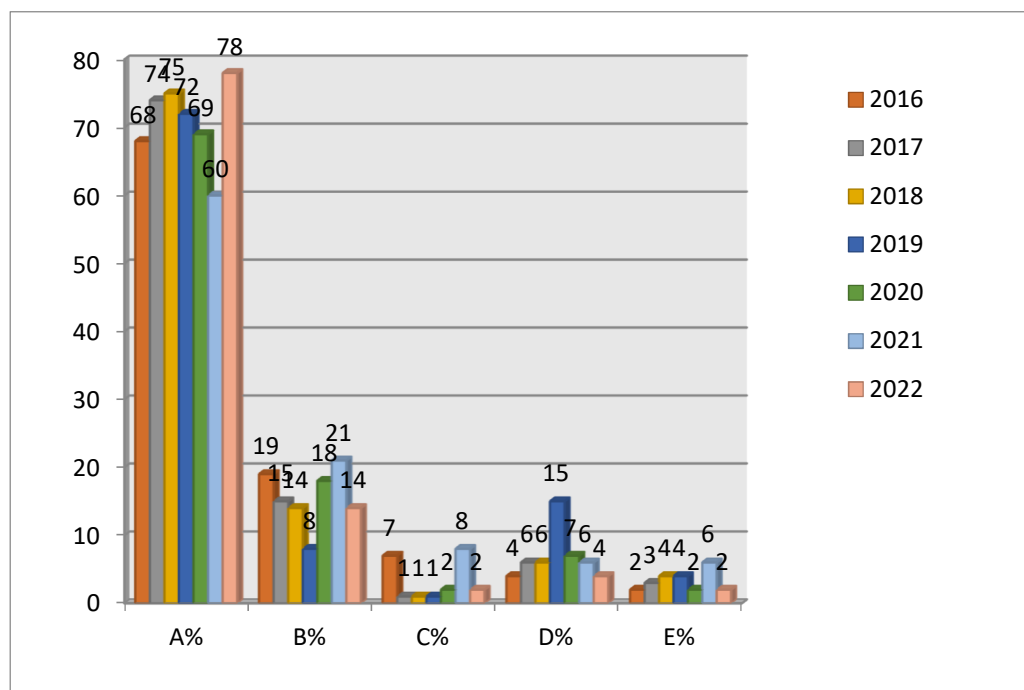
**Graf č. 5 – Odpovědi respondentů na otázku č. 5**

*Máte povědomí o tom, kde je možné zjistit informace o umístění kamer městského kamerového dohlížecího systému a monitoringu veřejných prostranství ve městě?*



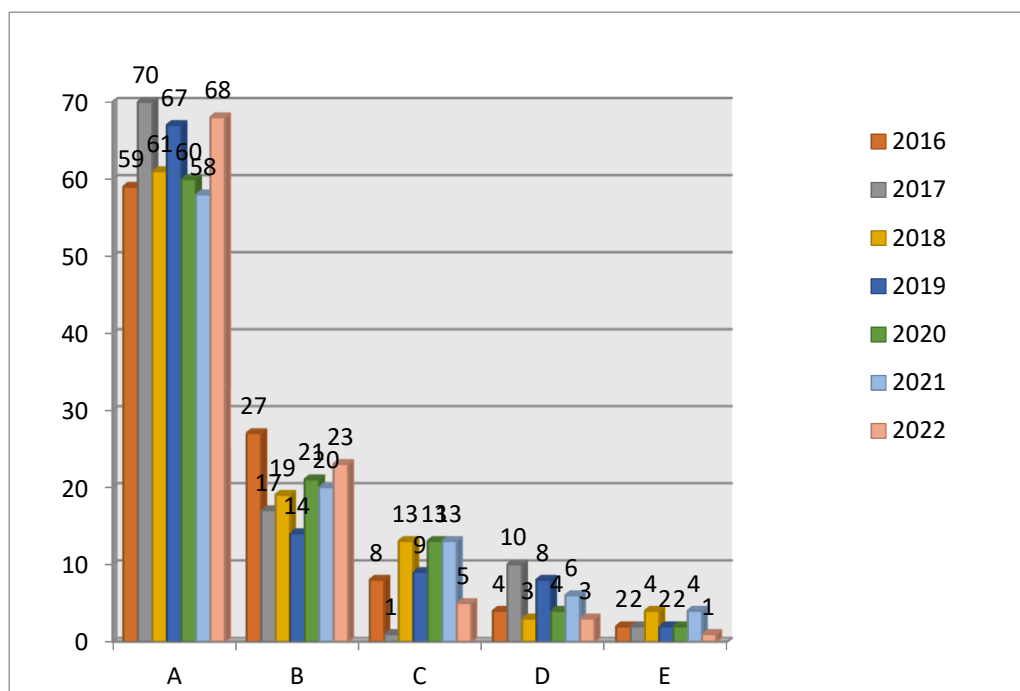
**Graf č. 6 – Odpovědi respondentů na otázku č. 6**

*Souhlasíte s rozšiřováním a zkvalitňováním městského kamerového dohlížecího systému?*



**Graf č. 7 - Odpovědi respondentů na otázku č. 7**

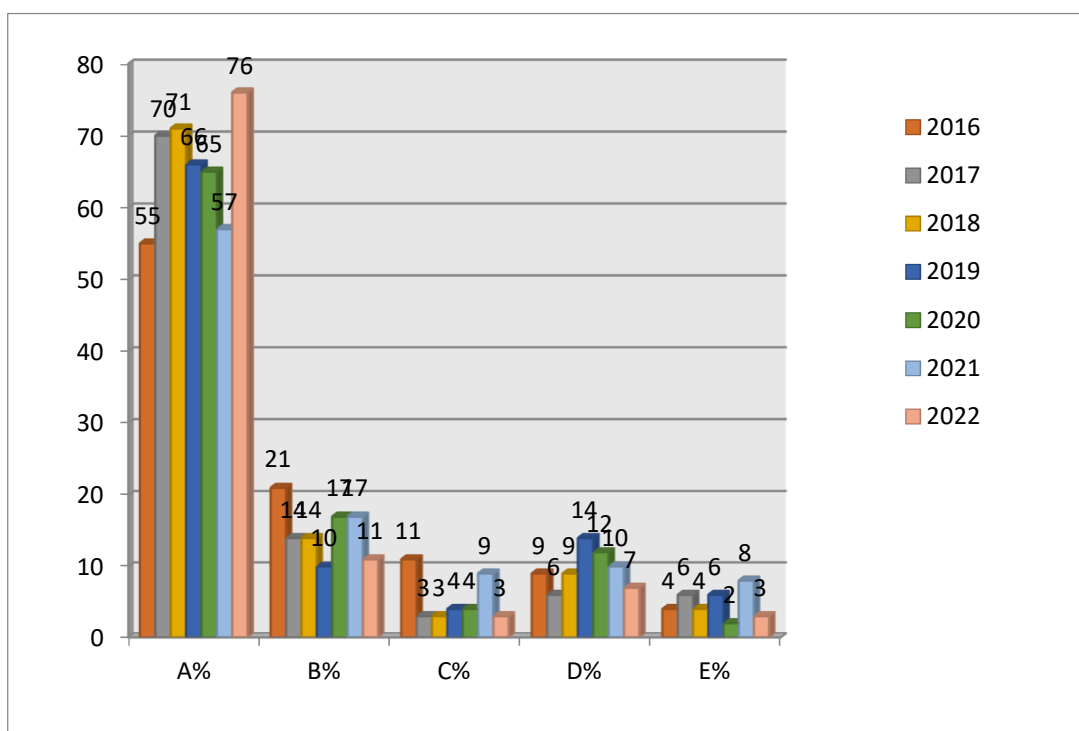
*Dle Vašeho názoru je městský kamerový dohlížecí systém nástrojem pro posílení bezpečnosti ve městě?*



**Graf**

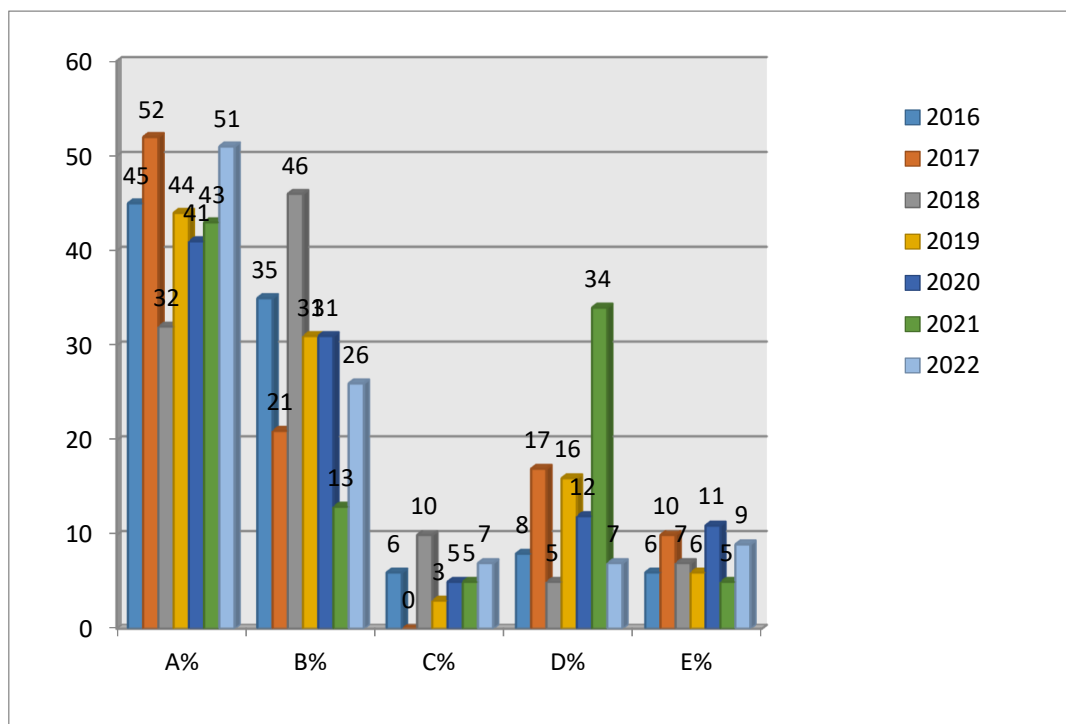
**č. 8 – Odpovědi respondentů na otázku č. 8**

*Přál (a) byste si rozšířit (instalaci) kamery městského kamerového dohlížecího systému do místa Vašeho bydliště?*



## Graf č. 9 – Odpovědi respondentů na otázku č. 9

Cítíte se v místech monitorovaných kamerami bezpečněji?



## Závěr – rekapitulace

V roce 2022 se průzkumu zúčastnil téměř stejný počet respondentů (173) jako v roce 2021 (175). Z důvodu porovnání let 2016 – 2022 byly hodnoty odpovědí přepočítány na procentuální vyjádření.

Poměrově se výzkumu zúčastnilo téměř stejné procento obyvatel Prostějova i občanů žijících mimo město jako v předchozích letech. Většinová věková struktura respondentů byla v roce 2022 ze skupin 21 – 40 a 41 – 60 let. Pocit vnímání bezpečí občanů v roce 2022 oproti roku 2021 se snížil cca o 10% (64% občanů se cítí bezpečně a spíše bezpečně v roce 2022, v roce 2021 to bylo 74%). U otázky č. 5 v roce 2022 v porovnání s rokem 2021 se zvýšil počet odpovědí „Ne“ (povědomí o umístění kamer), přičemž přehled o umístění kamer, je velmi snadno celoročně dostupný na webových stránkách města a v tisku a médiích jsou tyto informace také uváděny.

Kladný postoj občanů k budování, modernizování a rozšiřování městského kamerového dohlížecího systému v roce 2022 se oproti roku 2021 zvýšil, neboť se

v místech monitorovaných kamerami cítí bezpečněji a přáli by si jeho rozšíření. Většinou odpovědí na tyto otázky je „Ano“ a „Spíše ano“.

S ohledem na celkový počet obyvatel města se dotazníkového průzkumu účastní poměrně nízké procento občanů, nicméně i přesto tento každoročně prováděný průzkum považujeme za důležitý ukazatel názorů obyvatelů města, příp. jeho návštěvníků, který nám může sloužit jako podklad pro tvorbu projektů, zejména v oblasti situační prevence a také pro tvorbu koncepce bezpečnosti a prevence kriminality v našem městě na další léta.